

带状疱疹の定期予防接種について

町では、令和7年4月1日より定期接種となる带状疱疹ワクチンについて、接種費用の一部助成を実施します。

対象者には4月下旬に郵便で予診票を送付します。接種には医療機関での予約が必要になりますので、事前に接種を希望する県内各医療機関へお問い合わせください。

【助成期間】 令和8年3月31日まで

【対象者】 ①令和7年度内に65歳、70歳、75歳、80歳、85歳、90歳、95歳、100歳になる方

②100歳以上の方（令和7年度に限り、100歳以上の方全員が対象となります）

③60歳～65歳未満で、ヒト免疫不全ウイルスにより免疫の機能に障がいのある方（身体障害者手帳1級相当）

【接種の種類について】

ワクチンの種類	生ワクチン（乾燥弱毒生水痘ワクチン「ビケン」）	組み換えワクチン（シングリックス）※1※2
接種回数	1回	2回
接種スケジュール		通常、2か月以上の間隔をおいて2回接種
1回あたりの接種費用	自己負担2,600円 （町助成6,260円）	自己負担6,600円 （町助成15,460円）

【助成を受けられる医療機関】 <町内>菅野医院、渡辺病院（組換えワクチンのみ）、新地クリニック<町外>県内医療機関（実施の有無は要確認）

【組換えワクチン（シングリックス）を接種するときの注意点】

※1 組換えワクチン（シングリックス）は1回目と2回目の接種間隔が通常2か月以上必要となります。期間内に打ち終えるようご注意ください。

※2 1回目を接種期間内に接種していても、助成期間（令和8年3月31日まで）が終わってから2回目の接種を受けた場合、2回目は定期接種の対象外（全額自己負担）になります。

【その他注意事項】

※ワクチン接種時、予診票と「健康保険被保険者証」を医療機関に持参してください。

※医療機関での混雑を避けるため、予診票は事前に記入し、感染防止のため出かける前に熱を測り、体調を確認し、マスクを着用してお出かけください。

※対象者のうち、生活保護世帯の方は、自己負担はありません。「生活保護受給者証明書」を事前にもらい、接種時に医療機関に提出してください。

◎お問い合わせ 保健センター（電話：62-2096）

しあわせ金婚夫婦表彰申込受付中

福島県老人クラブ連合会と福島民報社では、今年めでたく金婚式を迎えるご夫婦に対し、9月に行う新地町敬老会の席上で表彰を行い、記念品を贈ります。

該当するご夫婦は、各地区の老人クラブまたは新地町社会福祉協議会へ申し込みください。

※老人クラブ会員以外の方も受付しています。また、昨年該当していた方で、申し込みを忘れた方も対象となります。

対象となる夫婦

昭和50年1月1日から同年12月31日までに結婚した夫婦

申込用紙 各地区老人クラブ、社会福祉協議会に用意してあります。

申込期限 6月20日（金）

◎申し込み・問い合わせ 新地町社会福祉協議会（電話：62-4213）



新地町地域公共交通等運行継続緊急支援金

町では、原油価格・物価高騰の影響が拡大している事業者の事業継続を支援するため、対象となる事業者が保有する対象車両台数に応じて支援金を支給します。

対象事業者

- (1) 路線バス事業者・乗合バス事業者・貸切バス事業者・タクシー事業者
- (2) 自動車運転代行事業者
- (3) トラック運送事業者

対象要件

※左記要件をすべて満たす必要があります。

- (1) 新地町内に事業所がある事業者で、交付申請及び交付決定時点において事業を継続しており、今後も事業を継続する意思がある事業者
- (2) 福島県が定める地域公共交通等運行継続緊急支援金支給規程(令和4年8月31日制定)に基づく令和6年度緊急支援金の交付を受けた事業者

対象車両 対象事業者が一般

旅客自動車運送事業、一般貨物自動車運送事業、特定貨物自動車運送事業、貨物軽自動車運送事業並びに自動車運送代行業を実施するため使用する車両であり、自動車検査証における「使用の本拠の位置」が新地町内の住所である車両であること。

緊急支援金の交付額

車両1台当たり
15,000円

提出期限 4月30日(水)

(当日消印有効)

申請方法

提出書類一式を作成し、役場企画政策課に郵送するか窓口へ提出してください。

※町ホームページから提出書類の様式をダウンロードできます。

※詳細は左記ホームページをご覧ください。

ホームページ
はこちらから



町 HP

◎申し込み・問い合わせ

企画政策課 政策推進係

☎ 62-2112

山火事多発!! 山林での火の取扱 いにご注意を!!

2 枯草等のある火災が起りやすい場所ではたき火をしないこと。

もし、たき火をする場合は消火の準備をし、その場を離れない。

完全に消火すること。

3 たばこは、指定された場所でのみ喫煙し、吸い殻はかならず消すとともに絶対に投げ捨てないこと。

4 火遊びは絶対にしないこと。

◎問い合わせ

消防新地分署
(担当：予防係)

☎ 62-2117



林野火災の出火原因は、たき火、火入れ、放火(疑いを含む)の人的要因によるものが多く、皆さん1人ひとりの心がけて防ぐことができます。

林野火災を発生させないために次のことに注意しましょう。

- 1 強風時および乾燥時は、たき火や火入れは行わないこと

※野焼きは法律で禁止されています。

相馬在宅医療 センターを 設立しました

公立相馬総合病院は、加速化する地域の高齢化に伴い、今後需要の増加が見込まれる在宅医療を担当する「そうま在宅医療センター」を設立しました。

同センターでは、在宅医療に関する各種相談や他の医療機関、介護福祉施設などとの連携を強化する窓口を担います。専門の看護師や社会福祉士等が各種相談を受け付けますので、お困りの方は、気軽にご相談ください。



◎問い合わせ

そうま在宅医療センター

(公立相馬総合病院内)

☎ 41-0454

相馬方部衛生組合職員募集

相馬方部衛生組合では、相馬方部衛生組合事務局や公立相馬総合病院で働く職員（行政職、技術職）を募集します。

採用候補者試験の概要は次のとおりです。

採用日 令和8年4月1日

主な勤務地 相馬方部衛生組合事務局(相馬市役所1階)、公立相馬総合病院

※受験案内および試験申込書等は、相馬方部衛生組合事務局で配付します。また、公立相馬総合病院のホームページからもダウンロードできます。(https://www.soma-gh.jp/)

募集職種		予定人員	受験資格	試験日時	試験方法	受付期限
行政職	行政職（事務） 【大学卒業程度】	若干名	①大学卒業程度 平成2年4月2日以降に生まれた方で、 大学（短大を除く）以上を卒業または令和8年3月までに卒業見込みの方	一次試験 6月8日(日) 9時～ 相馬市役所 1階第1 委員会室 (予定)	一次試験 ・教養試験 ・専門試験 ・職場適応 性検査	5月27日(火) ※期間内 必着
	行政職（施設管理） 【大学卒業程度】 【高等専門学校卒業程度】	若干名	①大学卒業程度 平成2年4月2日以降に生まれた方で大 学（短大を除く）以上を卒業又は令和8 年3月までに卒業見込みの方 ②高等専門学校卒業程度 平成2年4月2日以降に生まれた方で、 電気・機械・建築・土木・化学の専門 課程を専攻し、高等専門学校（短大を含 む）を卒業した方又は令和8年3月まで に卒業見込みの方			
技術職	技術職（電気） 【大学卒業程度】 【高等専門学校卒業程度】	若干名	①大学卒業程度 昭和60年4月2日以降に生まれた方で、 電気の専門課程を専攻し大学（短大 を除く）以上を卒業又は令和8年3月ま でに卒業見込みの方 ②高等専門学校卒業程度 昭和60年4月2日以降に生まれた方で 電気の専門課程を専攻し高等専門学校 （短大を含む）を卒業又は令和8年3月 までに卒業見込みの方	二次試験 8月6日(水) 試験会場に ついては 別途通知	二次試験 ・論文試験 ・面接試験	

必要書類 試験申込書、指定の履歴書（自筆、写真添付）、返信用封筒（長形3号、110円切手貼付、宛先明記）

その他注意事項

※受験案内をよく確認のうえ申込を行ってください。

※行政職（施設管理）の一次試験の専門試験は、願書提出時に、行政・電気・機械・建築・土木・化学の中から1科目を選択していただくことになります。行政職（施設管理）の高等専門学校卒業程度で受験する場合の専門試験は、電気・機械・建築・土木・化学の中から1科目を選択していただくようになります。

※郵送により受験案内及び試験申込書等を請求する場合は、封筒の表に「採用試験申込用紙請求（行政職（事務）、行政職（施設管理）または技術職）、（大学卒業程度・高等専門学校卒業程度）」と朱書きし、120円切手を貼付した宛先明記の返信用封筒（角形2号）を必ず同封してください。

◎申し込み・問い合わせ 相馬方部衛生組合事務局総務課（電話：35-4124）

2025年度 国家公務員「税務職員採用試験」 (高校卒業程度)のお知らせ

仙台国税局では、税務のスペシャリストとして活躍するバイタリティーあふれる税務職員を募集しています。

国の財政を支える税務職員に、あなたもチャレンジしてみませんか？

受験資格

- 1 令和7年4月1日において高校又は中等教育学校を卒業後3年を経過していない者
および令和8年3月までに高校又は中等教育学校を卒業する見込みの者
- 2 人事院が1に掲げる者に準ずると認める者

受験申込受付期間 令和7年6月13日（金）から6月25日（水）まで

受験申込方法

受験申込みはインターネット申込みとする。

国家公務員試験採用情報NAVI (<https://www.jinji.go.jp/saiyo/saiyo.html>)

第1次試験日 令和7年9月7日（日）

◎申し込み・問い合わせ

仙台国税局人事第二課試験研修係（電話：022-263-1111 内線：3236）

人事院東北事務局（電話022-221-2022）

わくわくランド イベント情報

【イベントその1】

わくわくいろあそび

開催日時

5月5日(月)・6日(火)

10時半～12時 / 13時半～15時

(両日とも)

※悪天候の状況によりイベントを中止する場合がございます。

内容

① 10時半～12時

色あそび&ミニこいのぼり作り

② 13時半～15時

色あそび&カラフルボトル作り

開催場所

わくわくランド 多目的ホール

定員 各回10名

参加対象 どなた様でも

※小学生以下は保護者同伴で

ご参加ください。

参加費 無料

参加方法

当日受付

(各回30分前より受付)

【イベントその2】

簡単！スコーン作り

開催日時 5月18日(日)

① 10時半～11時半

② 13時～14時

③ 14時半～15時半

内容

ホットケーキミックスを使ったスコーン作り

※予告なく内容が変わる場合がございます。

開催場所

わくわくランド ふれあい

キッチン

定員 各回2組

※1組5名まで

参加対象 3歳以上の方

※小学生以下は保護者同伴で

ご参加ください。

参加費 一組500円

応募方法

電話・インフォメーションによる受付

4月20日(日)

10時より受付開始

5月6日(火)

16時受付締切

【申込事項】

・参加者氏名、参加人数、

電話番号、住所

※応募多数の場合は抽選とし、当選者にのみ案内状を郵送します。

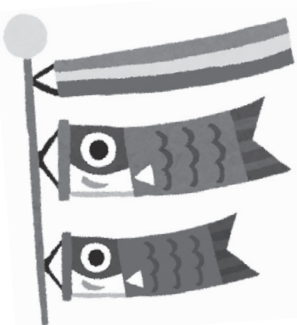
※応募いただいた個人情報厳正かつ適正に管理し、本イベント以外の目的には使用しません。

※定員になり次第受付終了

◎申し込み・問い合わせ

わくわくランド

☎ 62-4722



行政相談

5月12日(月)
9時30分～11時30分 保健センター

心配ごと相談

5月1日(木)・12日(月)・20日(火)
9時30分～11時30分 保健センター

交通事故相談

5月2日(金)
10時～16時 役場101相談室

無料法律相談所

町では、弁護士による無料法律相談所を開設します。

事前の予約が必要となりますので、問い合わせ先へご連絡ください。

開設日 5月20日(火)

場所・時間 役場101相談室 14時～16時

相談員 福島県弁護士会相馬支部所属弁護士

相談内容 生活に関する悩みや、消費生活に関すること

◎予約・問い合わせ

町民生活課生活環境係 (電話：62-2116)

福島県弁護士会相馬支部 (電話：36-4789)

5月

休日在宅当番医

3日(土) 桜ヶ丘さいとう整形外科

(相馬市) ☎35-1333

4日(日) 羽根田医院

(相馬市) ☎35-2970

5日(月) 相馬中央病院

(相馬市) ☎36-6611

6日(火) わたなべ胃腸内科

(相馬市) ☎26-5061

11日(日) 米村胃腸科内科医院

(相馬市) ☎35-2880

18日(日) 阿部クリニック

(相馬市) ☎35-2553

25日(日) 渡辺病院

(新地町) ☎63-2100

診療時間 9時～16時

休日在宅当番医

3日(土) 大沼歯科医院

(鹿島区) ☎46-5970

4日(日) 梶田歯科医院

(相馬市) ☎36-1551

5日(月) 森岡歯科医院

(原町区) ☎24-0814

6日(火) グリーン歯科

(相馬市) ☎35-5112

11日(日) すずむ歯科医院

(原町区) ☎26-1062

18日(日) 桜ヶ丘デンタルクリニック

(相馬市) ☎26-7018

25日(日) 木幡歯科医院

(鹿島区) ☎46-2244

診療時間 9時～16時

自家消費野菜等の放射性物質測定結果について

3月測定分

3月の放射性物質測定の申し込みはありませんでした。

※町では自家消費野菜等の放射性物質測定を行っています。

検査を希望される方は持込方法などをご確認の上、予約をお願いします。

持込方法

- ・検査物は500g以上必要です。
- ・検査物を細かくする(5mm以下のみじん切り)



◎予約・問い合わせ 産業振興課 農林水産係
(電話：62-2194)

農作物等被害対策によるイノシシ捕獲数について

	捕獲数(頭)
3月捕獲数	6
令和6年度累計捕獲数	150

町では、農作物等鳥獣被害対策として、イノシシの捕獲活動を実施しています。有害鳥獣捕獲隊の活動にご理解とご協力をお願いします。

また、事故防止のため、捕獲用の箱罠等には近づかないようにお願いします。



◎問い合わせ 産業振興課 農林水産係
(電話：62-2194)